



Copyright © F...

37 - PANAMA -

Ganchillo	Puntos empleados
Nº 2 mm	<ul style="list-style-type: none"> • <i>P. de cadeneta</i> (ver pág. de p. básicos) • <i>P. enano</i> (ver pág. de p. básicos) • <i>P. bajo</i> (ver pág. de p. básicos) • <i>P. alto</i> (ver pág. de p. básicos) • <i>P. alto doble</i> (ver pág. de p. básicos) • <i>Flor</i> (ver gráfico A) • <i>P. entredós</i> (ver gráfico B) • <i>P. relieve</i> (ver gráficos C, G, H) • <i>Rosetón</i> (ver gráfico D) • <i>Unión flores</i> (ver gráfico E) • <i>Unión rosetones</i> (ver gráfico F)

MUESTRA DEL PUNTO

A *p. relieve*, ganchillo nº 2 mm
10x10 cm. = 24 p. y 12 vtas.

ESPALDA

Trabajar 5 flores (gráfico A) cada una por separado.

Trabajar una tira a *p. entredós* de 44 cm. de largo **cortar** el hilo y **rematar**

Clavando el ganchillo en un lado de la tira a *p. entredós* trabajar 6 vtas a *p. relieve* según gráfico C **cortar** el hilo y **rematar**.

Coser 5 flores por un pétalo una al lado de la otra formando una tira para la parte inferior de la espalda.

Coger la pieza que se ha trabajado a *p. entredós* y *p. relieve*, por el lado del *p. entredós* trabajar la 1ª vta de la *unión flores* siguiendo el gráfico E. A continuación **coser** las flores a esta pieza con una puntada en el pétalo superior como indica el gráfico. Trabajar la 2ª vta de la unión **cortar** el hilo y **rematar**.

Trabajar 6 rosetones (gráfico D) cada uno por separado.

Trabajar una tira a *p. entredós* de 44 cm. de largo **cortar** el hilo y **rematar**.

Coser los rosetones por un arco de la última vta una al lado del otro formando una tira.

En un lado de la tira a *p. entredós* trabajar la 1ª vta de la unión rosetones siguiendo el gráfico F.

Trabajar la 1ª vta de la unión en la pieza de la espalda.

Coser los rosetones entre las dos piezas con una puntada en los arcos indicados en el gráfico F. Trabajar la 2ª vta de unión en cada lado de los rosetones.

Clavando el ganchillo en un lado de la tira a *p. entredós* trabajar 16 vtas a *p. relieve* según gráfico C **cortar** el hilo y **rematar**.

Escote: Lado derecho: Reemprender la labor en el extremo derecho y trabajar a *p. relieve* según gráfico G. Una vez terminadas todas las vtas **cortar** el hilo y **rematar**. Lado izquierdo:

MODELO **37**
FIL KATIA

PANAMA

pág. 25

E ESPAÑOL

TALLA: ÚNICA

MATERIALES

PANAMA col. 1: 5 ovillos

Reemprender la labor en el extremo izquierdo y trabajar a *p. relieve* según gráfico H. Una vez terminadas todas las vtas **cortar** el hilo y **rematar**.

DELANTERO

Trabajar igual que la espalda pero con 3 flores y 4 rosetones.

MANGAS

Trabajar una tira a *p. entredós* de 36 cm. de largo **cortar** el hilo y **rematar**

Clavando el ganchillo en un lado de la tira a *p. entredós* trabajar 17 vtas a *p. relieve* según gráfico C **cortar** el hilo y **rematar**.

Hacer la otra manga igual.

CONFECCIÓN Y REMATE

Hilvanar las piezas encaradas y planchar a vapor con precaución.

Coser toda la prenda a *p. de lado* (ver pág. de p. básicos).

Coser hombros.

Aplicar las mangas. Poner la mitad de la manga en la costura del hombro y los extremos de la manga a 18 cm. de la costura.

Coser lados y mangas.

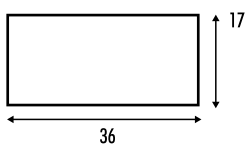
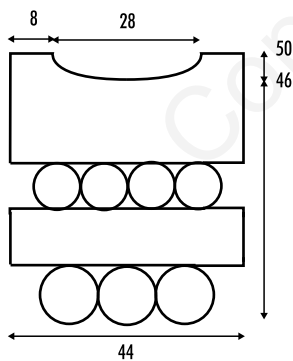
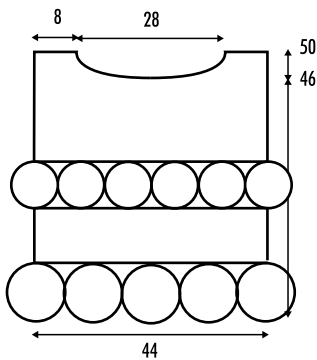


Gráfico A

- 1 p. de cadeneta
- 1 p. enano
- | 1 p. bajo
- † 1 p. alto
- ⊖ 2 p. altos trabajados en un mismo p. y cerrados juntos
- ‡ 1 p. alto doble

Graph A

- chain 1
- slip st
- | single crochet
- † double crochet
- ⊖ 2 dc worked in same st and closed together
- ‡ triple crochet

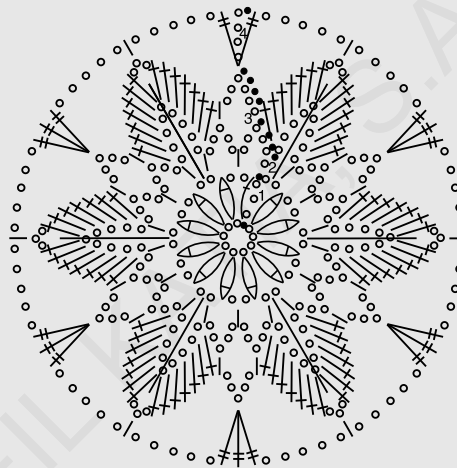


Gráfico B

- 1 p. de cadeneta
- 1 p. enano
- | 1 p. bajo
- † 1 p. alto

Graph B

- chain 1
- slip st
- | single crochet
- † double crochet

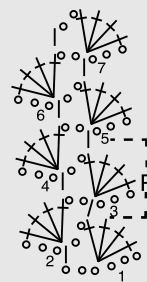


Gráfico C

Graph C

- | | | | |
|---|------------------|---|----------------|
| R | Repetir | R | Repeat |
| ○ | 1 p. de cadeneta | ○ | chain 1 |
| • | 1 p. enano | • | slip st |
| | 1 p. bajo | | single crochet |
| ⊥ | 1 p. alto | ⊥ | double crochet |

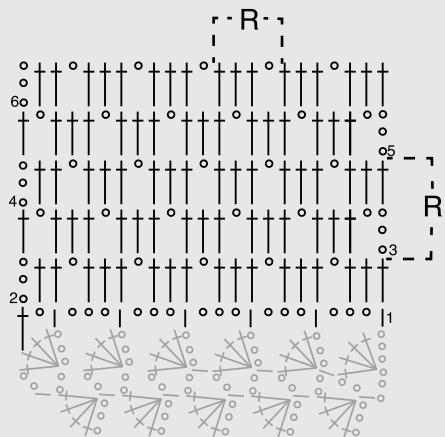


Gráfico D

Graph D

- | | | | |
|---|-----------------------------------|---|-----------------------|
| R | Repetir | R | Repeat |
| ○ | 1 p. de cadeneta | ○ | chain 1 |
| • | 1 p. enano | • | slip st |
| | 1 p. bajo | | single crochet |
| ⊥ | 1 p. alto | ⊥ | double crochet |
| ⊥ | 1 p. alto doble | ⊥ | triple crochet |
| ⊥ | 4 p. altos cerrados juntos | ⊥ | 4 dc closed together |
| ⊥ | 2 p. altos dobles cerrados juntos | ⊥ | 2 trc closed together |

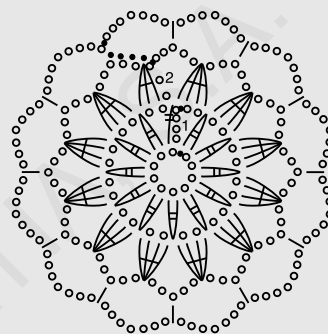


Gráfico E

Graph E

- | | | | |
|---|-------------------------|---|-------------------------|
| R | Repetir | R | Repeat |
| ○ | 1 p. de cadeneta | ○ | chain 1 |
| • | 1 p. enano | • | slip st |
| | 1 p. bajo | | single crochet |
| ⊥ | 1 p. alto | ⊥ | double crochet |
| X | coser con unas puntadas | X | sew with a few stitches |

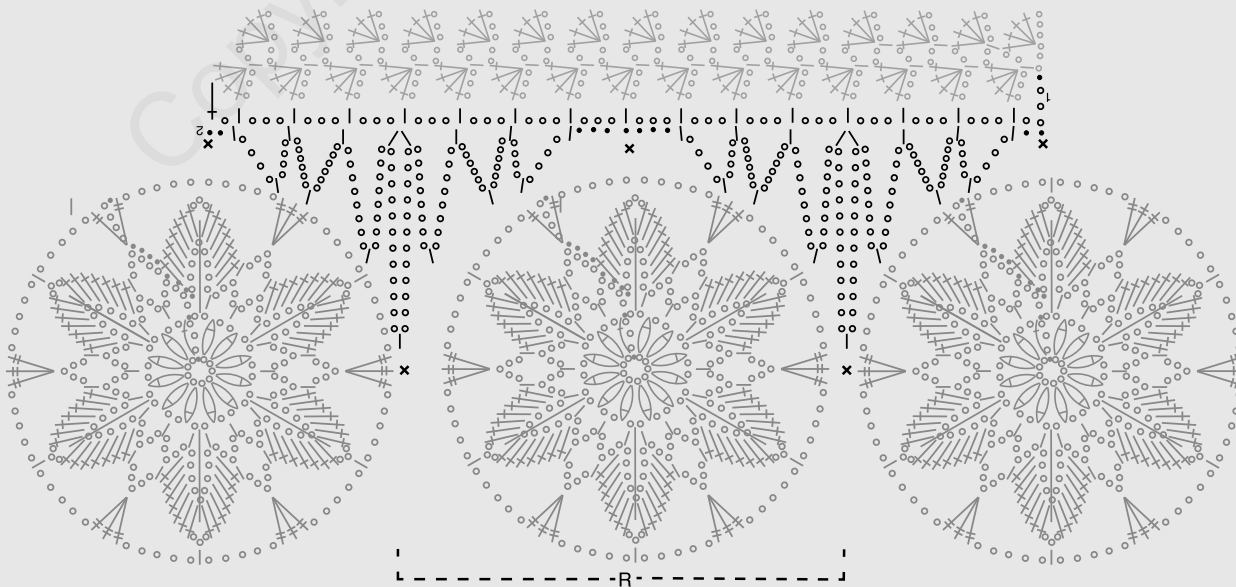


Gráfico F

- R Repetir
- 1 p. de cadeneta
- 1 p. enano
- | 1 p. bajo
- † 1 p. alto
- × coser con unas puntadas

Graph F

- R Repeat
- chain 1
- slip st
- | single crochet
- † double crochet
- × sew with a few stitches

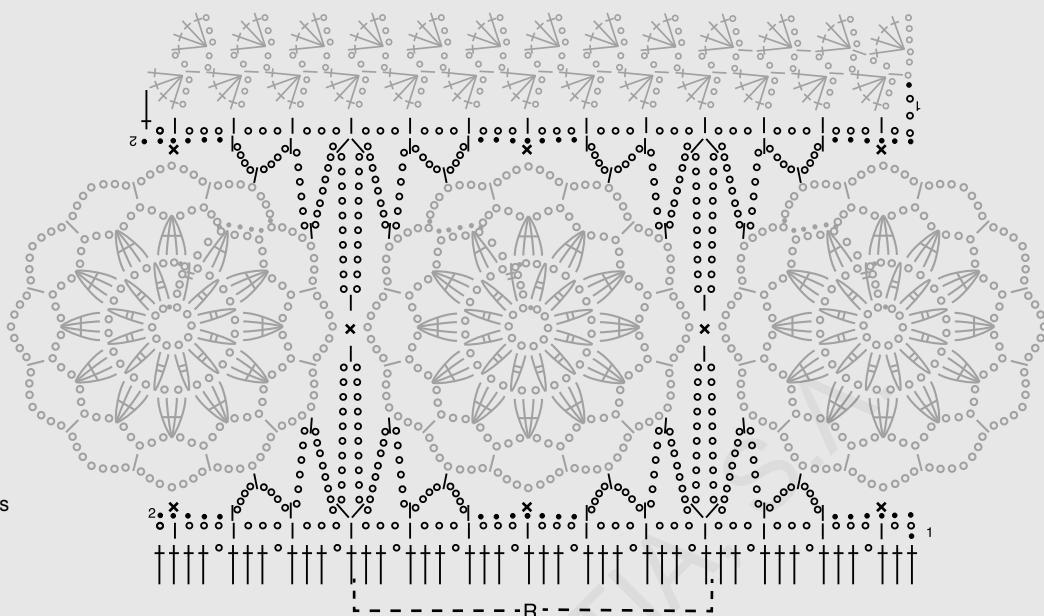


Gráfico G

- 1 p. de cadeneta
- † 1 p. alto
- A 2 p. altos cerrados juntos.

Graph G

- chain 1
- † double crochet
- A 2 dc closed together

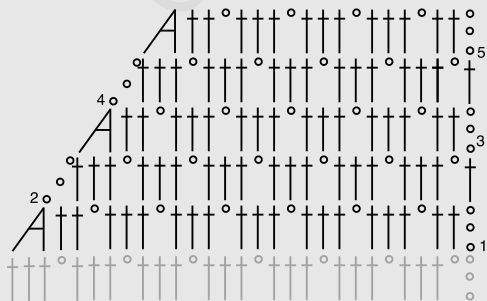
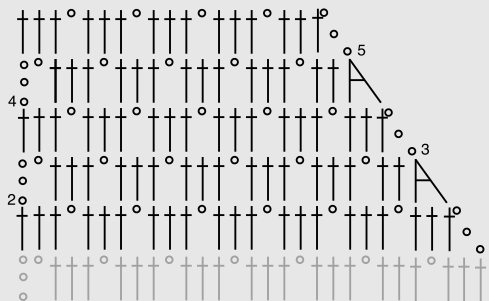


Gráfico H

- 1 p. de cadeneta
- † 1 p. alto
- A 2 p. altos cerrados juntos.

Graph H

- chain 1
- † double crochet
- A 2 dc closed together



ENGLISH

SIZE: one size only

MATERIALS

PANAMA: 5 balls color no. 1

Crochet Hook	Stitches
Size B1 (U.S./ 2 metric)	<ul style="list-style-type: none">• <i>Crochet Chain</i> (See Basic Instructions)• <i>Slip St</i> (See Basic Instructions)• <i>Single Crochet</i> (See Basic Instructions)• <i>Double Crochet</i> (See Basic Instructions)• <i>Triple Crochet</i> (See Basic Instructions)• <i>Flower</i> (See Graph A)• <i>Insert</i> (See Graph B)• <i>Pattern St</i> (See Graphs C, G and H)• <i>Rosette</i> (See Graph D)• <i>To Join Flowers</i> (See Graph E)• <i>To Join Rosettes</i> (See Graph F)

GAUGE

In *Pattern St*: 24 sts and 12 rows = 4x4"

BACK

Make 5 flowers (Graph A); make each one separately.

Make the *Insert* (Graph B). When strip measures 17 3/8" (44 cm) long, **cut** yarn and **fasten off**.

Inserting hook in one edge of the *Insert*, work 6 rows in *Pattern St* following Graph C and then **cut** yarn and **fasten off**.

Sew one petal to another on each side of the 5 flowers to join, as can be seen in the photograph and to make a strip for lower edge of back.

Work the 1st row of Graph E (to join flowers) along the edge of the *Insert* on the *Insert* and *Pattern St* piece. Then **sew** the flowers to this piece with a few stitches through the upper petal of each flower as shown on the Graph. Then work the 2nd row of the Graph, **cut** yarn and **fasten off**.

Make 6 rosettes (Graph D); make each one separately.

Make the *Insert* (Graph B). When strip measures 17 3/8" (44 cm) long, **cut** yarn and **fasten off**.

Sew the rosettes tog joining one arch of the last row to another arch of next rosette to make a strip.

Work the 1st (upper) row of Graph F (to join rosettes) along one edge of the *Insert*.

Work the 1st (lower) row of Graph F (to join rosettes) corresponding to rem of back.

Sew the rosettes between the two pieces with a few stitches joining the arches as shown on Graph F.

Work both 2nd rows of Graph F on each side of the rosettes.

Inserting hook in top edge of the *Insert*, work 16 rows in *Pattern St* following Graph C then **cut** yarn and **fasten off**.

Neckline: Right side: Insert hook at right edge and work *Pattern St* following Graph G. Once all rows are finished, **cut** yarn and **fasten off**. Left side: Insert hook at left edge and work *Pattern St* following Graph H. Once all rows are finished, **cut** yarn and **fasten off**. Weave in all ends.

FRONT

Work same as back but with 3 flowers and 4 rosettes.

SLEEVES

Make the *Insert* (Graph B). When strip measures 14 1/8" (36 cm) long, **cut** yarn and **fasten off**.

Inserting hook in one side of the *Insert*, work 17 rows in *Pattern St* following Graph C, then **cut** yarn and **fasten off**.

Make another sleeve the same. Weave in all ends.

FINISHING (MAKING UP)

Baste like pieces together with right sides facing then carefully block (press) using steam only then remove basting.

Sew all the garment using *Side Seams* (see Basic Instructions).

Sew shoulder seams.

Pin one sleeve in place, matching center of sleeve with shoulder seam and edges at 7 1/8" (18 cm) measured from shoulder seam. Pin other sleeve the same.

Sew side and sleeve seams.